

# PRESENTACIÓN ESTÁNDAR DE MEMORIA Y BALANCE DE ORGANIZACIONES DE LA SOCIEDAD CIVIL



## “FECU SOCIAL”

Fecha de publicación: Mayo 2026

Período reportado: 1 de enero al 31 de diciembre de 2025.

### 1. Carátula

#### 1.1 Identificación

a. Nombre de la Organización	ORGANIZACIÓN NO GUBERNAMENTAL DE DESARROLLO HUMANO ONG PROYECTA.
b. RUT de la Organización	74.150.400-6
c. Tipo de Organización	ORGANIZACIONES DE BENEFICENCIAS SIN FINES DE LUCRO.
d. Relación de Origen	ORGANIZACIÓN NO GUBERNAMENTAL SIN FINES DE LUCRO.
e. Personalidad Jurídica	DECRETO N° 292 DE FECHA 19 MARZO DE 1993 / FECHA INSCRIPCIÓN REGISTRO CIVIL 07 MARZO DE 1997.
f. Domicilio de la sede principal	PUREN 541 COMUNA DE ANGOL – NOVENA REGION
g. Representante legal	MAGDALENA SOLEDAD TORO MONTECINO – C.I. 8.152.833-0
h. Sitio web de la organización	www.ongproyecta.cl
i. Persona de contacto	MARIA ALEJANDRA PAULINA RIOS TORO / COORDINADORA INSTITUCIONAL / ongproyecta@yahoo.es /45-2714374. +56962079493.

#### 1.2 Información de la organización

a. Presidente del Directorio	MAGDALENA SOLEDAD TORO MONTECINO - C.I. 8.152.833-0.
b. Ejecutivo Principal	MARIA ALEJANDRA PAULINA RIOS TORO / C.I. 14.535.650-4 /COORDINADORA INSTITUCIONAL
c. Misión / Visión	<p>MISIÓN: La Organización No Gubernamental de Desarrollo Humano ONG PROYECTA busca desarrollar en los grupos más vulnerables de la sociedad, especialmente los niños y jóvenes, competencias que les permitan salir de su estado de privación social. Tiene por finalidad la promoción del desarrollo, especialmente de las personas, familias, grupos y comunidades que viven en condiciones de pobreza y/o marginalidad, realizando sus actividades en los ámbitos de educación, cultura, desarrollo comunitario y derechos humanos.</p> <p>VISIÓN: La Organización No Gubernamental de Desarrollo Humano ONG PROYECTA, aspira a través de un proceso permanente de desarrollo social a instalar y difundir en la sociedad el valor y el respeto por los Derechos Humanos y la participación Social.</p>
d. Área de trabajo	INFANCIA.
e. Público objetivo / Usuarios	Niños, Niñas y Adolescentes vulnerables en sus derechos y sus familias.

f. Número de trabajadores 52.

g. Número de voluntarios Permanentes:

Permanentes:

1.3 Gestión					
		2025	2024		
a. Ingresos Operacionales(M\$)		1.509.915	1.346.620	c. Patrimonio total al cierre del ejercicio (M\$)	8.371
a.1 Privados (M\$)	Donaciones			d. Superávit (déficit) del ejercicio (M\$)	(27.836)
	Proyectos				
	Venta de bienes y servicios			e. Identificación de las tres principales fuentes de ingreso	Subvención Estatal, Mejor Niñez, Sename y Senda
	Aportes y cuotas sociales	1.120	1.290		
	Otros				
a.2 Públicos (M\$)	Subvenciones	1.481.393	1.320.185	f. Número total de usuarios directos	150
	Otros: Donaciones, Venta de Bienes y Serv.	7.177	8.400	g. Indicador principal de gestión y su resultado	
	Bonos y Aguinaldos	20.225	16.311		
b. Aportes extraordinarios (M\$)					

## 2. Información general y de contexto

### 2.1 Carta del máximo responsable de la organización

Durante el año 2025 los Programas en convenio fueron los siguientes:

- Residencia para Lactantes y Preescolares Nidal, comuna de Valdivia en convenio con el Servicio de Protección Especializada a la Niñez y Adolescencia.
- Programa AFT PF Proyecta Ancud y Quemchi, en convenio con el Servicio de Protección Especializada a la Niñez y Adolescencia.
- Programa de tratamiento para Población General menor de 18 años y para Adolescentes Infractores de Ley para la Provincia de Chiloé, en convenio con el Servicio Nacional para la Prevención y Rehabilitación del Consumo de Drogas y Alcohol.

Como Institución seguimos desarrollando el potencial de nuestros equipos a través de capacitaciones, destacando la labor de la Residencia Nidal, que se ha especializado en atención de casos de lactantes con síndrome de abstinencia.

También es una gran preocupación el mantener a nuestros equipos de trabajo, en un escenario confortable y adecuado a sus necesidades, a través de autocuidado de equipo y de ir mejorando los espacios de trabajo.

Este año se termina nuestro convenio con el Servicio Nacional para la Prevención y Rehabilitación del Consumo de Drogas y Alcohol.



Magdalena Soledad Toro Montecino  
Presidenta Corporación de Desarrollo Humano O.N.G. Proyecta

## 2.2 Estructura de gobierno

El Directorio de la Corporación de Desarrollo Humano ONG Proyecta está conformado por 6 miembros, los cuales son elegidos en la Asamblea General de Socios, la cual sesiona en forma anual, el Directorio tendrá una duración de 2 años; para poder ser miembro del Directorio se debe tener calidad de Socio según los estatutos de la ONG, y no haber sido condenado a pena aflictiva. Según estatutos los miembros del Directorio pueden ser reelegidos sin limitación de periodos. En caso de renuncia o fallecimiento de algún miembro del Directorio será nombrado un reemplazo hasta la próxima elección.

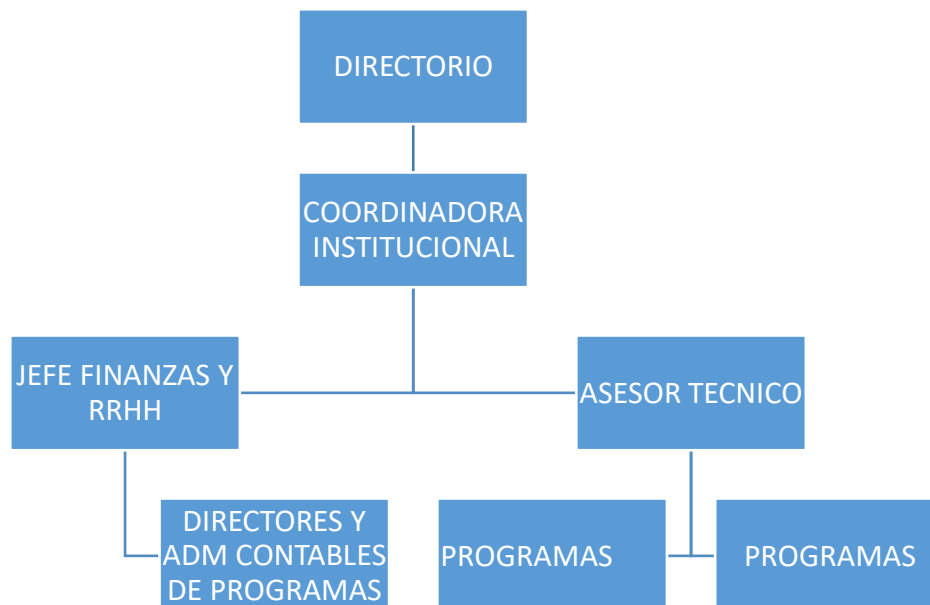
### Directorio año 2024-2026

DIRECTORIO	
Nombre y RUN	Cargo
MAGDALENA SOLEDAD TORO MONTECINO C.I. 8.152.833-0	PRESIDENTA
MACARENA IVONNE MILLAN CONTRERAS C.I. 16.720.898-3	VICE-PRESIDENTE
MARCELA VERONICA YAÑEZ RUIZ C.I. 9.932.067-2	SECRETARIA
PABLO JUAN ALEJANDRO RIOS TORO C.I. 16.763.474-5	TESORERO
XIMENA DE LOS ANGELES FERRADA BLANK C.I. 12.970.535-3	DIRECTOR
BERTA ERIKA BLACK OYANEDER C.I. 6.566.073-3	DIRECTOR

## 2.3 Estructura operacional

ONG Proyecta tiene una dirección Ejecutiva cuya función será gestionar e implementar los acuerdos adoptados por el Directorio y que este le encomiende, La dirección ejecutiva tiene las atribuciones que el directorio le otorga.

La estructura organizacional de la ONG Proyecta es centralizada y se conforma de la siguiente manera:



## 2.4 Valores y/o Principios

**Integración:** incorporando a grupos vulnerables. Además de Niños, Niñas y adolescentes, tercera edad, pueblos originarios, migrantes, discapacidad, en transición de género, etc.

**Innovación:** diseñando y ejecutando modelos metodológicos dinámicos e innovadores que respondan a las necesidades dinámicas de los grupos vulnerables atendidos por la ONG.

**Compromiso:** en el logro de más y mejores expectativas para los niños niñas, adolescentes y jóvenes, en la tarea de co construir un futuro de bienestar sustentable.

**Transparencia:** En la responsabilidad social asumida con directrices basadas en la calidad de la gestión y en uso eficiente y eficaz de los recursos disponibles.

### a. Actividades

## **Resumen de Memoria Anual Corporación de Desarrollo Humano ONG PROYECTA Año 2025**

### **ENERO 2025:**

- Actividades de celebración de año nuevo en Residencia Nidal, Valdivia.
- Cierre Programa Multimodal Provincia de Chiloé.
- Coordinadora Institucional realiza visita a Residencia Nidal.
- Inauguración en Residencia Nidal de Juegos Infantiles e Implementación sala Sensorial, con Fondos Gobierno Regional.
- Actividades de vacaciones de Verano en los distintos Programas.
- Se envía a SENDA Informe Anual de Proyectos período 2024.
- Se da cuenta al Directorio del reporte semestral de Funcionamiento y Evaluación de Programas.

### **FEBRERO 2025:**

- Actividades de vacaciones de Verano en los distintos Programas.
- Firma Contrato Comodato entre Servicio de Vivienda y Urbanización Región de Los Ríos y nuestra Institución, de inmueble de Residencia Nidal.
- Programa de AFT PF Proyecta Ancud Quemchi participa en Jornada de Autocuidado de Equipo.

### **MARZO 2025:**

- Apoyo a niños, niñas y adolescentes de nuestros Programas de materiales, uniformes u otros necesarios para inicio escolar.
- Reunión de Instituciones Colaboradoras con Director Nacional del Servicio de Protección Especializada a la Niñez y Adolescencia.
- Programa PAI Angata desarrolla Plan de Trabajo Anual para SENDA.
- Nuestra Institución y Programas participan de “Ciclo de Encuentros Virtuales con Colaboradores Acreditados”; del Servicio de Protección Especializada a la Niñez y Adolescencia.
- Programa PAI Angata participa en la Primera Reunión Trimestral de la Red Protege.
- Conmemoración día Internacional de la Mujer.
- Reunión con Directoras de Programas.

### **ABRIL 2025:**

- Celebración Pascua de Resurrección en Programas.
- Programa de AFT PF Proyecta Ancud Quemchi participa en Jornada de Autocuidado de Equipo.
- Postulación al Fondo de Iniciativas para la Superación de la Pobreza “Para Vivir Mejor” / Acción Social / 2025.
- El Servicio de Protección Especializada a la Niñez y Adolescencia convoca a reunión informativa con la finalidad de poder entregar antecedentes relacionados a proyecto de la línea Residencial disponibles para adjudicación Directa en la Región del Bío Bío, Valparaíso y Metropolitana.
- Nuestra Institución y Programas participan de “Ciclo de Encuentros Virtuales con Colaboradores Acreditados”; del Servicio de Protección Especializada a la Niñez y Adolescencia.
- Programas de la Provincia de Chiloé participan de la Primera Sesión para Profesionales y Técnicos del Circuito de Protección Especializada de la Provincia de Chiloé.
- Asamblea General de Socios.

### **MAYO 2025:**

- Nuestra Institución participa de la Charla Magistral sobre Cuidado Alternativo Residencial Informado en Trauma.
- El Servicio de Protección Especializada a la Niñez y Adolescencia convoca a reunión informativa con la finalidad de poder entregar antecedentes relacionados a proyecto de la línea Residencial disponibles para adjudicación Directa en la Región de Ñuble.
- Programas de la Provincia de Chiloé participan en Mesa de Infancia de la comuna de Ancud.
- Programas participan en charlas informativas por Campaña de Invierno.
- Residencia Nidal participa en Jornada de Autocuidado de Equipo.
- El Servicio de Protección Especializada a la Niñez y Adolescencia convoca a reunión informativa con la finalidad de poder entregar antecedentes relacionados a Proyectos de Intervención con Niños y Niñas Institucionalizados y su Preparación para la Integración a Familia Alternativa a la de Origen PRI, para adjudicación Directa en la Región de Arica y Parinacota,
- Nuestra Institución y Programas participan de “Ciclo de Encuentros Virtuales con Colaboradores Acreditados”; del Servicio de Protección Especializada a la Niñez y Adolescencia.
- Se inician trabajos de mejoramiento y habilitación de espacios en Residencia Nidal.
- Reunión con SENDA Región de Los Lagos, se informa que nuestra Institución no participara en la continuidad del Programa PAI Angata, para el año 2026.

### **JUNIO 2025:**

- Programa PAI Angata participa Jornada Entrenamiento en Estrategias prácticas para la Intervención en el consumo problemático de drogas y Desregulación Emocional.
- Conmemoración del Mes de la Prevención del Consumo de Drogas; participación en distintas actividades desarrolladas en la Provincia de Chiloé.
- Programas de la Provincia de Chiloé participan de la Segunda Sesión para Profesionales y Técnicos del Circuito de Protección Especializada de la Provincia de Chiloé.
- Residencia Nidal participa en Jornada de Autocuidado de Equipo.
- Programas participan en Jornada de Capacitación en el uso efectivo y adecuado del Módulo de Gestión de Ingresos de la plataforma SIS.
- Programa PAI Angata participa Jornada de capacitación Actualización del Perfil Población Infractora de Ley y Modelo Riesgo, Necesidad y Responsividad (RNR),
- Directora de programa AFT PF Ancud Quemchi participa en jornada Provincial sobre OLN.
- Programa AFT PF Ancud Quemchi realiza visita al Parque Nacional Alerce Andino AFT-PF Proyecto Ancud-Quemchi.
- Programa PAI Angata participa Jornada de capacitación Diversidad Socioafectiva.
- Programa AFT PF Ancud Quemchi participa en Jornada de Autocuidado de Equipo.

### **JULIO 2025:**

- El Servicio de Protección Especializada a la Niñez y Adolescencia convoca a reunión informativa con la finalidad de poder entregar antecedentes relacionados a proyecto de la línea Residencial disponibles para adjudicación Directa en las Regiones de Los Ríos y Atacama.
- Programa AFT PF Proyecto Ancud Quemchi participa del Curso Trata de Personas; Abordaje y Comprensión en la Niñez y Adolescencia, Academia de Formación Especializada Conectando Saberes SPE.
- Programa AFT PF Proyecto Ancud Quemchi participa del Curso Acompañar la Diversidad: Técnicas de Apoyo e Intervención para el trabajo con niños, niñas y adolescentes en el Espectro Autista y sus familias, Fundación Ideas Para La Infancia FIPI.
- Residencia Nidal visita Granja Educativa “Paraizoo” Valdivia.
- Residencia Nidal visita “Parque Temático y Mitológico” Pucón.
- Residencia Nidal participa de Jornada Técnica: “Adopción, Cuidado y Transformación: del marco normativo a las Trayectorias de Vida”.
- Se da cuenta al Directorio del reporte semestral de Funcionamiento y Evaluación de Programas.

## **AGOSTO 2025:**

- Programas participan en Capacitación SINAREC .
- Programa AFT PF Ancud Quemchi participa en Jornada de Autocuidado de Equipo.
- Programa PAI Angata participa en Primer Encuentro Intersectorial de Adolescencias y Juventudes en la Región de Los Lagos.
- Programa PAI Angata participa del curso formulación de Planes de Tratamiento Individualizados (PTI) para población Adulta y Adolescente.
- Programas e Institución participan de Jornada de presentación de nuevos modelos de Cuidado Alternativo.
- Proceso de actualización de Antecedentes de Colaboradores Acreditados.

## **SEPTIEMBRE 2025:**

- Coordinadora Institucional realiza visita a Residencia Nidal.
- Coordinadora Institucional Participa de Diálogos “Hacia una Mayor Protección”, convocado por Servicio de Protección.
- Programa PAI Angata participa de capacitación “Actualización de drogas emergentes, riesgos y estrategias de abordaje”
- Programa PAI Angata participa de Jornadas de capacitación fenómeno ESNNA.
- Residencia Nidal participa de capacitación “Denuncia Penal; Ley 21.057 y ESCNNA”
- Actividades de Fiestas Patrias en los distintos Programas.
- Programa PAI Angata en Jornada de Autocuidado de Equipo.

## **OCTUBRE 2025:**

- Programas e Institución participan del Seminario Internacional: (Re)imaginando la adopción en Chile: Identidad y Participación en la nueva Ley de Adopción.
- Jefa Nacional de Tratamiento de SENDA; Srta. Marcela Lara realiza visita a Programa PAI Angata.
- Residencia Nidal participa de Jornada de “Prevención de la Conducta Suicida”.
- Residencia Nidal participa en capacitación y especialización en Diagnóstico Clínico Especializado del Servicio Nacional Protección Especializada a la Niñez y Adolescencia.
- Programa PAI Angata participa en el 2º Seminario de Salud Mental Infanto-Adolescente.
- Programa AFT PF Ancud, participa en charla Ley Karin.
- El Servicio de Protección Especializada a la Niñez y Adolescencia convoca a reunión informativa con la finalidad de poder entregar antecedentes relacionados a proyecto de la línea Residencial disponibles para adjudicación Directa en la Región de Valparaíso.
- Programa de AFT PF Proyecta Ancud Quemchi participa en Jornada de Autocuidado de Equipo.
- Coordinadora Institucional participa de Capacitación Módulo SINAREC - Niveles Centrales de Colaboradores Acreditados.
- Programa PAI Angata participa de la capacitación Intervenciones Familiares.

## **NOVIEMBRE 2025:**

- Programa PAI Angata participa de capacitación en Género y uso de Sustancias.
- Residencia Nidal participa en la capacitación “Estrategias de Regulación Emocional y Manejo Ambiental basados en Terapias con Enfoques de Tercera Generación para Niños, Niñas y Adolescentes en contexto de Cuidado Alternativo Familiar y Residencial”.
- Directora Residencia Nidal y Coordinadora Institucional participan de 1° sesión de los Consejos Consultivos Territorial de Colaboradores Acreditados del SPE - Macrozona Sur.
- Programa AFT PF Ancud Quemchi participa del Curso Estrategias de Intervención práctica para la reparación de vulneraciones graves de NNA en situación de discapacidad intelectual o del desarrollo, Academia de Formación Especializada Conectando Saberes SPE .
- Programas e Institución participan de la Charla Magistral “Principios teóricos y evidencia C.A.R.E.”.
- Programa AFT PF Ancud Quemchi participa del Curso-Taller para la elaboración y defensa de Informes Psicosociales en contextos jurídico-proteccionales, Academia de Formación Especializada Conectando Saberes SPE.
- Programa AFT PF Ancud Quemchi participa del Curso Desnaturalización de las Formas de Trabajo en que se encuentran NNA de la Provincia de Chiloé, Academia de Formación Especializada Conectando Saberes SPE.
- Programa AFT PF Ancud Quemchi participa del Curso Taller en Diagnóstico Especializado y Pericia, dictado en modalidad B-Learning, Academia de Formación Especializada Conectando Saberes SPE.
- Programa AFT PF Ancud Quemchi participa del Curso Taller Una Panorámica General del Trabajo Social Clínico desde lo internacional a lo Nacional: Una revisión a las contribuciones terapéuticas disciplinarias a Protección Infantil y las Familias, Instituto Chileno de Trabajo Social Clínico – SPE.
- Coordinadora Institucional visita Residencia Nidal.
- Conmemoración del Día Mundial de la Infancia en Residencia Nidal junto a DR Los Ríos.

## **DICIEMBRE 2025:**

- Programa AFT PF Ancud Quemchi participa del Curso Caja de arena, Con-Ciencia del Sur Capacitaciones.
- Coordinadora Institucional visita Programa AFT PF Ancud Quemchi.
- Coordinadora Institucional visita Programa PAI Angata, por cierre de Proyecto.
- El Servicio de Protección Especializada a la Niñez y Adolescencia convoca a reunión informativa con la finalidad de poder entregar antecedentes relacionados a proyecto de la línea Residencial disponibles para adjudicación Directa en la Región de Arica y Parinacota.
- Directora Residencia Nidal y Coordinadora Institucional participan de 2° sesión de los Consejos Consultivos Territoriales de Colaboradores (Macrozona Sur).
- Programa de AFT PF Proyecto Ancud Quemchi participa en Jornada de Autocuidado de Equipo.
- Celebración de Navidad en Residencia Nidal Valdivia.
- Entrega de regalos a niños, niñas y adolescentes en los programas.



**MAGDALENA TORO MONTECINO**  
**PRESIDENTA ONG PROYECTA.**

b. Proyectos sujetos a rendición a terceros (públicos o privados)

NOMBRE DEL PROYECTO	Residencia de protección para primera infancia (lactantes y preescolares) RL PER Nidal Projecta
Patrocinador/financista	Servicio Nacional de Protección Especializada a la Niñez y Adolescencia
Público Objetivo / Usuarios	Niños y niñas, de 0 a 5 años 11 meses y 29 días, víctimas de graves vulneraciones de derechos que no cuentan con un adulto de su familia con capacidad para ejercer su cuidado y garantizar su bienestar.
Objetivos del proyecto	<p>Contribuir a garantizar la protección de los lactantes y preescolares, desarrollando acciones para la resignificación de experiencias de vulneración y su reinserción en un contexto familiar estable y protector, mediante una intervención residencial transitoria.</p> <p>Asegurar calidad de vida de lactantes y niños/as en primera infancia, para la satisfacción de sus necesidades básicas y la estimulación temprana.</p> <p>Reparar el daño biopsicosocial ocasionado a niños y niñas por las experiencias de vulneración de derechos.</p> <p>Restituir el derecho del niño o niña a vivir en una familia estable y protectora.</p>
Número de usuarios directos alcanzados	15
Actividades realizadas	<ul style="list-style-type: none"> <li>• Elaboración de Rutina Diaria, de manera participativa con NNL, incorporando actividades diferenciadas y afines a sus intereses, que fortalezcan su desarrollo individual y social.</li> <li>• Proporcionar alimentación equilibrada y acorde a las necesidades de los NNL, con atención a sus preferencias alimentarias.</li> <li>• Formulación de Manual de Convivencia desde una perspectiva donde los NNL participen de forma activa.</li> <li>• Realizar actividades socioeducativas para la incorporación de hábitos de higiene con los NNL de residencia.</li> <li>• Realizar actividades socioeducativas para la incorporación de hábitos de convivencia social con los NNL de residencia.</li> <li>• Realizar proceso de acompañamiento educativo que fortalezcan los aprendizajes trabajados en el sistema escolar formal.</li> <li>• Disponer vestuario, accesorios y calzado necesario y acorde a temporada</li> <li>• Realizar actividades socioeducativas para la actuación en situaciones de crisis y emergencia.</li> <li>• Realizar salidas recreativas de manera permanente y sistemática que permita el desarrollo de los NNL en otros contextos que fortalecen su desarrollo social.</li> <li>• Mantener espacios residenciales seguros, limpios y acogedores para los NNL, funcionarios y las familias y/o adultos responsables que acuden al espacio residencial.</li> <li>• Sesiones terapéuticas individuales con NNL .</li> <li>• Sesiones con familia.</li> <li>• Evaluación de satisfacción de parte de los NNL usuarios de Residencia Nidal desde una perspectiva lúdica acorde a su curso de vida.</li> <li>• Evaluación de satisfacción por parte de los adultos responsables.</li> <li>• Sesiones socioeducativas de preparación para la vida diaria de los niños/as.</li> </ul>

	<ul style="list-style-type: none"> <li>• Sesiones socioeducativas para desarrollo de herramientas de autocuidado y establecimiento de límites personales y corporales en los NNL en Residencia Nidal.</li> <li>• Propiciar, fortalecer y acompañar los encuentros fraternales de los NNL con hermanos/as, ingresados en otras residencias de la red de protección especializada, con el fin mantener vínculos familiares positivos y gratificantes con miembros del grupo familiar de origen.</li> <li>• Realizar actividades pedagógicas y socioeducativas de conocimiento o reconocimiento del espacio socio geográfico, cultural y ambiental donde se desarrollan los niños/as, para favorecer su integración social y familiar.</li> <li>• Realizar jornadas de reflexión, intercambio de buenas prácticas, orientación y apoyo para los funcionarios, con la idea de fortalecer conductas bien tratantes hacia los NNL en residencia.</li> </ul>
Resultados obtenidos	<p>Promedio de permanencia: 3 a 8 meses.  Total, ingresos 2025: 38  Total, egresos 2025: 44  Principal motivo de Ingreso 2025: Protección transitoria por vulneración de derechos.  Principal motivo de Egreso 2025: Termino de Medida de Protección.</p>
Lugar geográfico de ejecución	Simpson N° 398 Valdivia.
¿Concluido al cierre del ejercicio?	SI <input type="checkbox"/> NO <input checked="" type="checkbox"/>

NOMBRE DEL PROYECTO	Programa de Acompañamiento Familiar Territorial Proyecta y Prevención Focalizada Ancud Quemchi.
Patrocinador/financista	Servicio Nacional de Protección Especializada a la Niñez y Adolescencia
Público Objetivo / Usuarios	El programa atenderá a niños, niñas y adolescentes menores de 18 años y sus familias, que califican en una situación de desprotección inicial a intermedia.
Objetivos del proyecto	<p>Contribuir a la interrupción y resignificación de las experiencias de violencia que han vivido los niños, niñas y adolescentes en sus contextos familiares evitando su cronificación.</p> <p>Desarrollar procesos terapéuticos con el niño/a o adolescente para el abordaje de sus experiencias adversas de violencias que permitan el desarrollo de su agencia personal.</p> <p>Realizar procesos de acompañamiento terapéutico familiar con los adultos/as para el desarrollo de prácticas de crianza protectoras y que consideren las necesidades de sus niños, niñas o adolescentes.</p> <p>Fortalecer los recursos y factores protectores del niño/a o adolescente que han sufrido situaciones de violencia y, de su familia, que participan del programa Acompañamiento Familiar Territorial, de manera de prevenir la ocurrencia de nuevas experiencias adversas.</p> <p>Fortalecer la vinculación del niño/a o adolescente y su familia con redes de apoyo, favoreciendo las prácticas de crianza, a través de la articulación de soportes intersectoriales y comunitarios.</p>
Número de usuarios directos alcanzados	80

Actividades realizadas	<ul style="list-style-type: none"> <li>• Vinculación Terapéutica con Niños, Niñas, Adolescentes y familia.</li> <li>• Acompañamiento Terapéutico con Niños, Niñas, Adolescentes y familia.</li> <li>• Talleres grupales participativos con Niños, Niñas, Adolescentes y familia.</li> <li>• Actividades participativas con redes institucionales</li> <li>• Coordinación Intersectorial y Socio Comunitario acorde a las necesidades de los Niños, Niñas, Adolescentes, sus familias y/o adultos a cargo de su cuidado.</li> </ul>
Resultados obtenidos	<p>Promedio de permanencia: 6 a 18 meses.  Total, ingresos 2025:105  Total, egresos 2025: 86  Principal motivo de Ingreso 2025: Medida de Protección por Vulneración de Derechos  Principal motivo de Egreso 2025: Terminó de Medida de Protección.</p>
Lugar geográfico de ejecución	Aníbal Pinto 355 Ancud.
¿Concluido al cierre del ejercicio?	SI <input type="checkbox"/> NO <input checked="" type="checkbox"/>

NOMBRE DEL PROYECTO	Centro de Tratamiento y Rehabilitación PAI ANGATA Proyecta Chiloé.
Patrocinador/financista	Servicio Nacional para la Prevención y Rehabilitación del Consumo de Drogas y Alcohol
Público Objetivo / Usuarios	Adolescentes, menores de 20 años, que presenten consumo problemático de alcohol y/u otras drogas ingresados a Programas bajo medida o sanción Ley 20084. Población General menor de 18 años que presenten consumo problemático de alcohol y/u otras drogas.
Objetivos del proyecto	Brindar tratamiento integral, oportuno, pertinente y de calidad, en modalidad ambulatoria adolescentes que presenten consumo problemático de alcohol y/u otras drogas ingresados a Programas bajo medida o sanción Ley 20084; y Población general menores de 18 años.
Número de usuarios directos alcanzados	30
Actividades realizadas	<ul style="list-style-type: none"> <li>- Modificar el patrón de adolescentes que presentan consumo problemático de alcohol y/u otras drogas y sus consecuencias asociadas</li> <li>- Promover la activa participación de los equipos de tratamiento en las redes con otros programas de tratamiento públicos y privados, de mayor y menor complejidad e intensidad y con otros organismos de las redes sociales, sanitarias, comunitarias, educativas, psicosociales, etc.;</li> <li>- Facilitar que los equipos de tratamiento desarrollen, en conjunto con la red socio sanitaria, estrategias de problematización del consumo y motivación al cambio para el ingreso y adherencia al tratamiento;</li> <li>- Facilitar la articulación de los planes de intervención de los distintos equipos intervinientes;</li> <li>- Favorecer la participación de la familia y/o adultos significativos en los procesos terapéuticos de adolescentes;</li> <li>- Resguardar la continuidad de cuidados y el apoyo posterior al egreso de tratamiento.</li> </ul>
Resultados obtenidos	<p>Promedio de permanencia: 6 a 8 meses.  Total, ingresos 2025: 56  Total, egresos 2025: 72</p>

	Principal motivo de Ingreso 2025: Ingreso Voluntario para Tratamiento. Principal motivo de Egreso 2025: Alta Terapéutica.
Lugar geográfico de ejecución	Galvarino Riveros N° 139 Castro.
¿Concluido al cierre del ejercicio?	SI <input checked="" type="checkbox"/> NO <input type="checkbox"/>

## 2.6 Identificación e involucramiento con Grupos de interés

Grupo de interés	Forma de relacionamiento
Servicio Nacional de Protección Especializada a la Niñez y Adolescencia.	El Servicio Nacional de Protección Especializada a la Niñez y Adolescencia, supervisa, asesora, fiscaliza y evalúa constantemente la ejecución Técnica y Financieramente de los Programas en Convenio.
Servicio Nacional para la Prevención y Rehabilitación del Consumo de Drogas y Alcohol	El Servicio Nacional para la Prevención y Rehabilitación del Consumo de Drogas y Alcohol supervisa, asesora y evalúa constantemente la ejecución Técnica y Financieramente de los Programas en Convenio.
Tribunales de Familia	El Ingreso de los niños, niñas y adolescentes a nuestros programas del Área de Protección, es en su mayoría por derivación de los Tribunales de Familia, a través de medida de protección, por ser víctimas de vulneraciones de derechos.
Tribunales de Garantía	El Ingreso de los adolescentes a nuestros programas del Área de Responsabilidad Penal Adolescente, es por derivación de los Tribunales de Garantía, a través de una sanción o medida bajo la ley 20084.
Organizaciones de la Sociedad Civil	Participación en distintas instancias integradas por organizaciones de sociedad civil, con el fin de propender acciones de incidencia de políticas públicas, buenas prácticas y cooperación para el logro de los objetivos de nuestros Programas en ejecución.

## 2.7 Prácticas relacionadas con la evaluación y medición de la satisfacción de los usuarios

Cada Programa en ejecución cuenta con buzón y/o Libro de sugerencias, reclamos y felicitaciones, el cual mensualmente se apertura, elaborando un acta con los hallazgos; además de los canales disponibles en la página web.

También se realizan Encuestas de Satisfacción Usuaría, de acuerdo con la edad de nuestros niños, niñas y adolescentes atendidos; y a sus adultos referentes, en los casos que hubiere.

La información desde los Programas es enviada a la Coordinadora Institucional en forma mensual, quien informa al Directorio de la Institución semestralmente.

## 2.8 Participación en redes y coordinación con otros actores

Existe una constante coordinación, con actores del ámbito educacional, salud, judicatura, Municipalidades, Servicio de Protección Especializada a la Niñez y adolescencia, Senda y otros, que están involucrados en los procesos de Intervención que se llevan a cabo con los niños, niñas y adolescentes que son atendidos en nuestros Programas. Logrando convenios Locales de acuerdo con las distintas necesidades de los distintos Programas y su zona geográfica.

## 2.9 Reclamos o Incidentes

Durante 2025, nuestra Institución recibió 1 reclamo que resultó improcedente.

## 2.10 Prácticas de gestión ambiental

No realiza gestiones relacionadas con la temática del Medio Ambiente

### 3. Información de desempeño

#### 3.1 Objetivos e indicadores de gestión

Objetivo específico	Indicador	Meta	Resultado
Lograr mantener un 100% de plazas ocupadas en los distintos Programas que se ejecutan.	Cantidad de plazas asignadas por Programa.	100%	<p>Para el año 2025: Se Logró un 100% en los programas en convenio con el Servicio Nacional de Protección Especializada a la Niñez y Adolescencia.</p> <p>Se logró en un 100% en el programa en convenio con el Servicio Nacional para la Prevención y Rehabilitación del Consumo de Drogas y Alcohol</p>
Lograr atender a lo menos al 90% de los casos derivados a nuestros Programas que se ejecutan.	Cantidad de Casos derivados a los Programas.	90%	<p>Para el año 2025: Se Logró un 100% de atención de los casos derivados en los programas en los tiempos comprometidos, en todos los programas en convenio con los distintos Servicios.</p>

### 3.2 Indicadores financieros

#### CUADRO DE INDICADORES FINANCIEROS

a. Ingresos Operacionales (en M\$)	2025	2024
- Con restricciones	1.508.795	1.344.895
- Sin restricciones	1.120	1.724
<b>TOTAL DE INGRESOS OPERACIONALES</b>	<b>1.509.915</b>	<b>1.346.620</b>
b. Origen de los ingresos operacionales:		
$\frac{\text{Ingresos Provenientes del extranjero}}{\text{Total Ingresos Operacionales}} \times 100$	%	%
c. Otros indicadores relevantes:		
$\frac{\text{Donaciones Acogidas a Beneficios Tributarios}}{\text{Total ingresos Operacionales}} \times 100$	%	%
$\frac{\text{Gastos de dirección y administración}}{\text{Ingresos operacionales}} \times 100$	7.2 %	13.7 %
$\frac{\text{Remuneración principales Ejecutivos}}{\text{Total remuneraciones}} \times 100$	%	%

## 4. ESTADOS FINANCIEROS

### 4.1 BALANCE GENERAL 31 DE DICIEMBRE DE 2025 y 2024

ACTIVOS	2025 M\$	2024 M\$
<b>Circulante</b>		
4.11.1 Disponible: Caja y Banco	787.389.	815.226
4.11.2 Inversiones temporales		
4.11.3 Cuentas por cobrar (neto)		
4.11.3.1 Donaciones por recibir		
4.11.3.2 Subvenciones por recibir	64.006	97.801
4.11.3.3 Cuotas sociales por cobrar		
4.11.3.4 Por cobrar a personas y entidades relacionadas		
4.11.3.5 Varios deudores		
4.11.4 Otros activos circulantes		
4.11.4.1 Existencias		
4.11.4.2 Impuestos por recuperar		
4.11.4.3 Gastos pagados por anticipado		
4.11.4.4 Otros		
4.11.5 Activos circulantes con restricciones		
<b>4.11.0 Total Activo Circulante</b>	<b>851.395</b>	<b>913.027</b>

PASIVOS Y PATRIMONIO	2025 M\$	2024 M\$
<b>Corto plazo</b>		
4.21.1 Obligación con bancos e instituciones financieras		
4.21.2 Cuentas por Pagar		
4.21.2.1 Proveedores		
4.21.2.2 Por pagar a personas y entidades previsionales	10.022	6.708
4.21.2.3 Varios acreedores		
4.21.3 Fondos y proyectos en administración		
4.21.4 Otros pasivos		
4.21.4.1 Impuesto a la Renta por Pagar		
4.21.4.2 Retenciones	3.062	3.568
4.21.4.3 Provisiones		
4.21.4.4 Ingresos percibidos por adelantado		
4.21.4.5 Otros		
<b>4.21.0 Total Pasivo a Corto Plazo</b>	<b>13.084</b>	<b>10.276</b>

Activo Fijo	2025 M\$	2024 M\$
4.12.1 Terrenos		
4.12.2 Construcciones		
4.12.3 Muebles y útiles		
4.12.4 Vehículos		
4.12.5 Otros activos fijos		
4.12.6 (-) Depreciación acumulada		
4.12.7 Activos fijos con restricciones (neto)		
4.12.8 Activos fijos reservados (neto)		
<b>4.12.0 Total Activo Fijo Neto</b>	<b>0</b>	<b>0</b>

Largo Plazo	2025 M\$	2024 M\$
4.22.1 Obligaciones con bancos e instituciones financieras		
4.22.2 Fondos y proyectos en administración		
4.22.3 Acreedores a largo plazo		
4.22.3.1 Préstamos de terceros		
4.22.3.2 Por pagar a personas y entidades relacionadas		
4.22.4 Provisiones		
4.22.5 Otros pasivos a largo plazo		

4.22.0 Total Pasivo a Largo Plazo	0	0
-----------------------------------	---	---

Otros Activos		
4.13.1 Inversiones financieras permanentes		
4.13.2 Otros activos con restricciones		
4.13.3 Otros activos reservados		
4.13.0 Total Otros Activos	0	0

4.20.0 TOTAL PASIVOS	13084	10.276
----------------------	-------	--------

PATRIMONIO		
4.31.1 Sin restricciones (libre disponibilidad)		
4.31.2 Reservado para fines específicos		
4.31.3 Restringido	838.311	902.751
4.31.0 TOTAL PATRIMONIO	811.657	811.657

4.10.0 TOTAL ACTIVOS	851.395	913.027
----------------------	---------	---------

4.30.0 TOTAL PASIVOS Y PATRIMONIO	851.395	913.027
-----------------------------------	---------	---------

## 4.2 ESTADO DE ACTIVIDADES

1 de enero al 31 de diciembre de 2025 y 2024

	2025 M\$	2024 M\$
<b>Ingresos Operacionales</b>		
<b>Privados</b>		
4.40.1.1 Donaciones	434	434
4.40.1.2 Proyectos		
4.40.1.3 Aportes y cuotas sociales	1.290	1290
4.40.1.4 Venta de bienes y servicios		
4.40.1.5 Otros		
<b>Estatales</b>		
4.40.1.6 Subvenciones	1.320.185	1.320.185
4.40.1.7 Proyectos		
4.40.1.8 Bonos y Aguinaldos	16.311	16.311
4.40.1.9 Otros	8.400	8.400
<b>4.40.0 Total Ingresos Operacionales</b>	<b>1.346.620</b>	<b>1.346.620</b>
<b>Gastos Operacionales</b>		
4.50.1 Costo de remuneraciones	(991.091)	(991.091)
4.50.2 Gastos de actividades operacionales	(712.558)	(712.558)
4.50.3 Gastos de dirección y administración	(12.154)	(12.154)
4.50.4 Gastos Bonos y Aguinaldos	(16.311)	(16.311)
4.50.5 Castigo de incobrables		
4.50.6 Costo directo venta de bienes y servicios		
4.50.7 Otros costos de proyectos específicos		
4.50.7 Otros costos operacionales	(23.895)	(23.895)
<b>4.50.0 Total Costos Operacionales</b>	<b>(1.756.009)</b>	<b>(1.756.009)</b>
<b>4.60.0 Superávit (Déficit) Operacional</b>	<b>(409.389)</b>	<b>(409.389)</b>

<b>Ingresos No Operacionales</b>		
4.71.1 Renta de inversiones		
4.71.2 Ganancia en venta de activos		
4.71.3 Indemnización seguros		
4.71.4 Otros ingresos no operacionales		
<b>4.71.0 Total Ingresos No Operacionales</b>	<b>0</b>	<b>0</b>
<b>Egresos No Operacionales</b>		
4.72.1 Gastos financieros		
4.72.2 Pérdida en venta de activos		
4.72.3 Pérdida por siniestros		
4.72.4 Otros gastos no operacionales		
<b>4.72.0 Total Egresos No Operacionales</b>	<b>0</b>	<b>0</b>
<b>4.70.0 Superávit (Déficit) No Operacional</b>	<b>0</b>	<b>0</b>

4.80.1 SUPERÁVIT / (DÉFICIT) ANTES DE IMPUESTOS Y PARTIDAS EXTRAORDINARIAS	(415.378)	(409.389)
4.80.2 Impuesto a la renta		
4.80.3 Aportes extraordinarios		
<b>4.80.0 SUPERÁVIT / (DÉFICIT) DEL EJERCICIO</b>	<b>(415.378)</b>	<b>(409.389)</b>

### 4.3 ESTADO DE FLUJOS DE EFECTIVO

1 de enero al 31 de diciembre de 2025 y 2024

	2025 M\$	2024 M\$
<b>Flujo de efectivo proveniente de actividades operacionales</b>		
4.91.1 Donaciones recibidas		434
4.91.2 Ingresos por proyectos y subvenciones	1.481.394	1.20.185
4.91.3 Aportes y cuotas sociales	1.120	1.290
4.91.4 Bonos y Aguinaldos	20.224	16.311
4.91.5 Otros Ingresos recibidos	7.177	8.400
4.91.6 Sueldos y honorarios pagados y Otros Pagados (menos)	(878.165)	(1.007.402)
4.91.7 Pago a proveedores (menos)	(517.307)	(668.483)
4.91.8 Impuestos pagados (menos)	(51.534)	(56.029)
4.91.9 Otros desembolsos operacionales	(90.746)	(23.859)
<b>4.91.0 Flujo Neto Operacional</b>	<b>(27.837)</b>	<b>(408.189)</b>
<b>Flujo de efectivo proveniente de actividades de inversión</b>		
4.92.1 Venta de activos fijos		
4.92.2 Compra de activos fijos (menos)		
4.92.3 Inversiones de largo plazo (menos)		
4.92.4 Compra / venta de valores negociables (neto)		
4.92.5 Intereses recibidos		
4.92.6 Otros flujos de inversión		
<b>4.92.0 Flujo Neto de Inversión</b>	<b>0</b>	<b>0</b>
<b>Flujo de efectivo proveniente de actividades de financiamiento</b>		
4.93.1 Préstamos recibidos		
4.93.2 Pago de préstamos (menos)		
4.93.3 Gastos financieros (menos)		
4.93.4 Fondos recibidos en administración		
4.93.5 Fondos usados en administración (menos)		
4.93.6 Otros flujos de financiamiento		
<b>4.93.0 Flujo Neto de Financiamiento</b>		
<b>4.94.0 VARIACIÓN NETA DEL EFECTIVO</b>	<b>(27.837)</b>	<b>(409.189)</b>
4.94.1 Saldo inicial de efectivo y efectivo equivalente	815.226	1.224.415
<b>4.94.2 SALDO FINAL DE EFECTIVO Y EFECTIVO EQUIVALENTE</b>	<b>787.389</b>	<b>815.226</b>

#### 4.4 ESTADO DE MOVIMIENTOS PATRIMONIALES

1 de enero al 31 de diciembre

	Patrimonio de Libre Responsabilidad M\$	Reservado para Fines Especifico M\$	Patrimonio Restringido M\$	Patrimonio Total M\$
<b>EJERCICIO 2024</b>				
Patrimonio al inicio	7.721			7.391
Reserva establecida				
Variación según estado de Actividades	450			330
Otros movimientos (excepcional, se deben explicar al pie)				
Patrimonio Final	8.171			7.721
<b>EJERCICIO 2025</b>				
Patrimonio al Inicio	8.171			8.171
Reserva Establecida				
Variación según estado de Actividades	200			200
Otros movimientos (excepcional, se deben explicar al pie)				
Patrimonio Final	8.371			8.371

1. Apertura de gastos y clasificación según estado de actividades

a. Apertura de resultados operacionales según restricciones

	Sin Restricciones	Ingresos Restringidos	Total
<b>Ingresos Operacionales</b>			
Públicos		1508.795	1.508.795
Privados	1.120		1.120
<b>Total ingresos operacionales</b>	<b>1.120</b>	<b>1.508.795</b>	<b>1.509.915</b>
<b>Gastos Operacionales</b>			
Costo de Remuneraciones		(857.940)	(857.940)
Actividades Operacionales		(547.474)	(547.474)
Gastos Generales Dirección y Administración	(920)	(20.448)	(21.368)
Bonos y Aguinaldos		(20.224)	(20.224)
Castigo Incobrables			
Costo venta de bs. y servicios.			
Otros costos de proyectos		(90.746)	(90.746)
<b>Total gastos operacionales</b>	<b>(920)</b>	<b>(1.536.832)</b>	<b>(1.537.752)</b>
<b>SUPERAVIT (DEFICIT)</b>	<b>200</b>	<b>(28.037)</b>	<b>(27.837)</b>

Jorge Luis Yáñez Ruiz  
Jefe Finanzas y RRHH

**ESTADO DE RESULTADO**  
**01 ENERO AL 31 DICIEMBRE 2025**

**RESULTADO OPERACIONAL** \$ 1.501.618.413

**INGRESO PROYECTO**

AFE MEJOR NIÑEZ	\$	799.250.270
USS SENAME	\$	19.703.962
REMESA SENDA	\$	210.000.000
BONOS Y AGUINALDOS	\$	20.224.685
OTROS APORTES	\$	452.439.496

<b>TOTAL INGRESO OPERACIONAL</b>	<b>\$</b>	<b>1.501.618.413</b>
----------------------------------	-----------	----------------------

**GASTOS PROYECTOS** \$ 1.359.918.345

GASTOS OPERACIÓN	\$	145.623.660
CONSUMOS BASICOS	\$	31.824.091
SERVICIOS GENERALES	\$	216.675.931
GASTOS PERSONAL	\$	857.940.163
RETENCIONES	\$	51.534.462
EQUIPAMIENTO	\$	36.095.353
BONOS Y AGUINALDOS	\$	20.224.685

<b>TOTAL GASTO OPERACIONAL</b>	<b>\$</b>	<b>1.359.918.345</b>
--------------------------------	-----------	----------------------

**RESULTADO OPERACIONAL** \$ 141.700.068

**RESULTADO NO OPERACIONAL**

**INGRESOS**

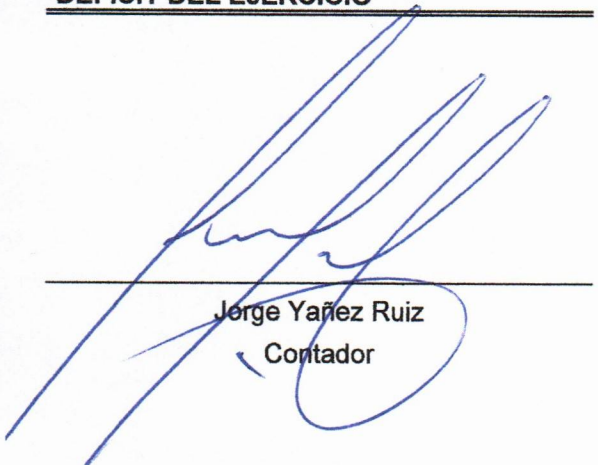
CUOTAS SOCIALES	\$	1.120.000
INGRESOS VTA. ACTIVO FIJO	\$	7.177.169

<b>TOTAL INGRESOS</b>	<b>\$</b>	<b>8.297.169</b>
-----------------------	-----------	------------------

<b><u>GASTOS</u></b>			\$	<b>177.833.993</b>
GASTOS REINTEGRO SERVICIO	\$	90.745.819		
GASTOS MEJORAMIENTO PROYECTOS	\$	86.168.174		
GASTOS ADMINISTRACION	\$	920.000		
<b>TOTAL GASTOS</b>		<b>177.833.993</b>		

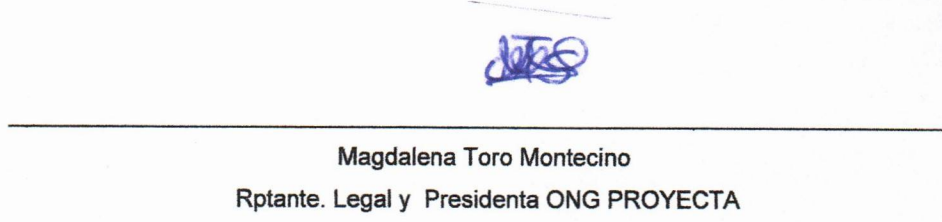
**RESULTADO NO OPERACIONAL** \$ **-169.536.820**

**DEFICIT DEL EJERCICIO** \$ **-27.836.750**




---

Jorge Yañez Ruiz  
Contador






---

Magdalena Toro Montecino  
Rptante. Legal y Presidenta ONG PROYECTA

6. Manifestación de responsabilidad de la Dirección

Los abajo firmantes se declaran responsables respecto de la integridad y veracidad de la información incorporada en el presente informe anual, referido al 31 de diciembre de 2025:

Nombre	Cargo	RUN	Firma
Magdalena Toro Montecino	Presidente	8.152.833-0	
María Alejandra Ríos Toro	Coordinadora Institucional	14.535.650-4	
Jorge Yáñez Ruiz	Jefe Fianzas y RRHH	10.666.725-K	